

Возвѣтна и монотонна жизнь персидской женщины, и почти единственным ярким событіемъ въ ея жизни является свадьба. Къ этому важнѣйшему въ ея жизни моменту она готовится съ дѣтства и не устаёт мечтать о немъ. А когда она переступитъ этотъ знаменательный порогъ въ ея жизни, она не устаёт вспоминать его и мысленно обращаться къ нему въ любой часъ воспоминаній.

Бракъ въ Персіи заключается, какъ и вообще на Востоке, очень рано. Дѣвушка въ 15 и даже 10 лѣтъ уже выходитъ замужъ. Встрѣчаются—правда, въ видѣ исключенія—и болѣе ранніе браки, и иной разъ въ Персіи можно встрѣтить даже восьми-лѣтнихъ замужнихъ дамъ...

Заключеніе брака происходитъ довольно скоро и безъ особыхъ церемоній, послѣ того, какъ родители невѣсты изъявляютъ свое согласіе на бракосочетаніе. Особый специалистъ по опредѣленію „счастливыхъ дней“ (назовемъ его европейскимъ именемъ астролога, потому что онъ гадаетъ по звѣздамъ) устанавливаетъ опредѣленный день для брачной церемоніи — такъ называемый „Ши-

ринъ Коранъ“ („сладкій день Корана“). Въ этотъ день совершается брачный обрядъ и происходятъ празднества, продолжающіяся въ богатыхъ домахъ до десяти дней.

Въ Персіи, какъ и въ Японіи, существуетъ своеобразный обычай временнаго законнаго брака. Пріѣзжій чужеземецъ — путешественникъ, купецъ, солдатъ — можетъ обвѣнчаться съ какой-нибудь, приглянувшейся ему обитательницей Ирана на опредѣленный срокъ — положимъ, на мѣсяць. Онъ идетъ къ духовному лицу (моллаху) и заявляетъ ему о своемъ желаніи. И такой бракъ считается совершенно законнымъ и не налагаетъ на женщину никакой тѣни.

Проходитъ мѣсяць, и бракъ самъ собою расторгается. Но временные супруги могутъ по желанію и продолжить его хоть до 99 лѣтъ. Минимальнымъ срокомъ продолжительности такого брака считается 24 часа.

Послѣ расторженія временнаго брака вышедшей въ отставку женѣ предписывается пробыть вдовой не менѣе 45 дней, и по истеченіи этого срока она можетъ снова вступить въ замужество.

На новыя мѣста.

Очеркъ Георгія Аркатова.

(Съ 11 рис. на стр. 339 и 340).

Въ началѣ текущаго года въ Петербургѣ была устроена интересная выставка „Переселенческое Дѣло“, организованная Переселенческимъ Управленіемъ, находящимся въ вѣдомствѣ Главнаго Управленія Землеустройства и Земледѣлія. Выставка эта, на которой было собрано и демонстрировано все, что относится къ переселенческому дѣлу, явилась своего рода нагляднымъ и чрезвычайно показательнымъ отчетомъ дѣятельности Переселенческаго Управленія. Другимъ такимъ же показательнымъ и обстоятельнымъ отчетомъ дѣятельности названнаго Управленія служить вышедшая недавно въ свѣтъ интересная и въ высокой степени содержательная книга: „Переселеніе и землеустройство за Ураломъ въ 1906—1910 гг.“.

Оба эти „отчета“—и выставка и книга—являются какъ бы дополненіемъ одинъ къ другому: выставка давала намъ преимущественно картины и образы того, какъ и при какихъ обстоятельствахъ совершается переселеніе русскаго земледѣльческаго крестьянства въ Сибирь „на новыя мѣста“, книга же по преимуществу знакомитъ насъ съ цифровымъ, статистическимъ и историческимъ матеріаломъ. На выставкѣ мы видѣли всевозможные модели, рисунки, образцы почвъ, хлѣбовъ и т. п., и въ рядѣ интересныхъ рисунковъ и кинематографическихъ снимковъ предъ зрителемъ проходила вся Одиссея переселенца—отъ послышки ходковъ и сборовъ въ дорогу и до поселенія на новыхъ мѣстахъ, далеко-далеко отъ прежнихъ родныхъ мѣстъ. Въ книгѣ же на ряду съ такими же рисунками и снимками мы находимъ обширный статистическій, историческій и описательный матеріалъ, хорошо знакомящій читателя какъ съ дѣятельностью переселенческаго управленія, такъ и съ условіями переселенія...

Переселенческое движеніе въ Россіи—явленіе колоссальной важности. Мы, къ сожалѣнію, слишкомъ мало знаемъ о немъ и слишкомъ мало интересуемся этимъ великимъ переселеніемъ народовъ, происходящимъ въ нашей странѣ каждую весну и лѣто.

Каждый годъ громадная волна колонизаторовъ струится по лицу Россіи, направляясь неукротимымъ потокомъ изъ сердца ея на далекія окраины. Ни въ одной европейской странѣ нельзя встрѣтить ничего подобнаго. Даже эмиграція въ Америку не можетъ сравниться по своему характеру и значенію съ этимъ шестивѣковымъ русскаго труда въ Сибирь, на дѣтственные мѣста, на земли, еще не издавшія человѣческой культуры. Эта мощная волна хлѣбопашческаго труда течетъ туда безостановочно, изъ года въ годъ. Только зима съ ея холодами и тягостью далекаго путешествія приостанавливаетъ ея движеніе. И когда вникнешь въ сущность переселенческаго движенія или, еще лучше—когда увидишь его въявь, то становишься просто страшно предъ пространственнымъ величіемъ нашей страны. Это такая мощь земли, такая власть пространства, почти неисчерпаемая, что кажется, будто Россія занимаетъ весь міръ. Шутка сказать: количество земель, отводимыхъ переселенцамъ, исчисляется *миллионами* десятинъ. Каждый годъ эти миллионы десятинъ какъ бы возникаютъ изъ небытія и отбрасываются подъ заселеніе. Мѣста, извѣстныя до того времени только Богу да мѣсячнымъ полудикимъ кочевникамъ, постепенно превращаются въ культурныя земли, засѣваются, застраиваются поселками, становятся какъ бы новымъ земельнымъ приростомъ для нашей страны. Шестіе нашей черноземной хлѣбопашеской силы на дикій востокъ—шестіе культуры и государственной мощи. Русскіе крестьяне, колонизируя тайгу и киргизскія степи, дѣйствуютъ своимъ примѣромъ на дикихъ кочевниковъ,—они приучаютъ ихъ къ осѣдлой жизни и къ земледѣльству, т.-е. къ примитивной и основной культурности и государственности. Приходится наблюдать интересный фактъ: Переселенческое Управленіе на ряду съ устройствомъ быта русскихъ переселенцевъ занимается земельнымъ устройствомъ и кочевниковъ-киргизовъ, которые тоже переселяются... изъ необозримыхъ и неопредѣленныхъ мѣстъ кочевья въ опредѣленные и фиксированные участки хлѣбопашескихъ и промышленныхъ районовъ.

Переселенческое движеніе пробуждаетъ къ жизни дремлющую на нашихъ окраинахъ землю. Пространства, равныя по своему протяженію цѣлымъ герцогствамъ и даже королевствамъ и пребывавшія въ небытіи, подобно сказочной красавицѣ, которая спитъ въ дремучей тайгѣ, возвращаются къ жизни пришедшимъ къ нимъ сквозъ тьму тѣсовъ и дѣбрей богатствомъ—русскимъ землепашцемъ...

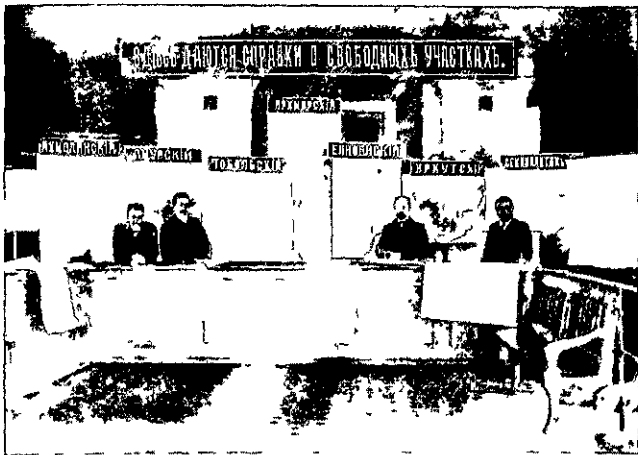
Какъ велика волна переселенческаго движенія, и въ какой громадной пропорціи растетъ съ каждымъ годомъ эта культивирующая дикую тайгу и мертвую степь равнина, показываютъ слѣдующія цифры, взятая нами изъ таблицъ и картограммъ „Переселенія и землеустройства за Ураломъ“.

Въ 1896—1905 гг. (т.-е. за десять лѣтъ) въ четыре сибирскія губерніи прослѣдовало 913.091. человекъ, а въ періодъ времени между 1905—1910 гг. (пять лѣтъ) уже 1.485.143 человекъ. Вообще же, во всю Азіатскую Россію за второй изъ указанныхъ періодовъ прослѣдовало 2.607.780 человекъ. Возвратилось же обратно въ тотъ же періодъ времени только 264.031 ч. Слѣдуетъ отмѣтить, что въ послѣдній, вдвое меньшій, періодъ прямое движеніе возросло болѣе, чѣмъ въ два раза, а обратное—только въ 1,4 раза. Иначе говоря, культивирующая волна растетъ вдоль и въширь, разливаясь по обширнымъ пространствамъ Сибири, и назадъ отбрасывается все меньшая и меньшая ея часть.

За послѣднее время средней годовой раздѣръ переселенческаго движенія опредѣлился въ 500.000 душъ обою пола. Почти всѣ губерніи Европейской Россіи даютъ переселенцевъ (за исключеніемъ очень скупой въ этомъ отношеніи Ярославской губерніи, населеніе которой предпочитаетъ переселяться на отхожие промыслы въ столицы). Наименьшія цифры даютъ губерніи средняго и верхняго Поволжья, наибольшія—нашъ югъ: Полтавская, Харьковская, Херсонская губерніи, гдѣ земельная тѣснота достигла наибольшаго напряженія.

Сотни тысячъ хлѣборобовъ каждый годъ уходятъ за Уралъ на новыя мѣста. Милліоны десятинъ земли отводятся имъ тамъ, на этихъ новыхъ, обтѣлованныхъ мѣстахъ... Предъ такими цифрами останавливаешься съ невольнымъ удивленіемъ. „Земля идетъ“... „Дорогу хлѣбопашеской Руси!“—вотъ что говоритъ эти цифры. Повторяемъ, это движеніе нельзя и сравнивать съ эмиграціей въ чужія страны. Тамъ люди идутъ служить чужой странѣ и чужому капиталу, въ качествѣ порабощенныхъ ими наемниковъ—идутъ обыкновенно въ стражу, уже перенасыщенную культурой, какъ, напримѣръ, въ Америку. Наши же переселенцы идутъ на свою землю, и въ качествѣ *голландцев*, а не работорниковъ. Идутъ создавать новыя земли, творить новый міръ изъ хаоса первобытныхъ тѣсовъ и дикихъ степей. Величавое и удивительное государственное явленіе, достойное всѣческаго вниманія и уваженія.

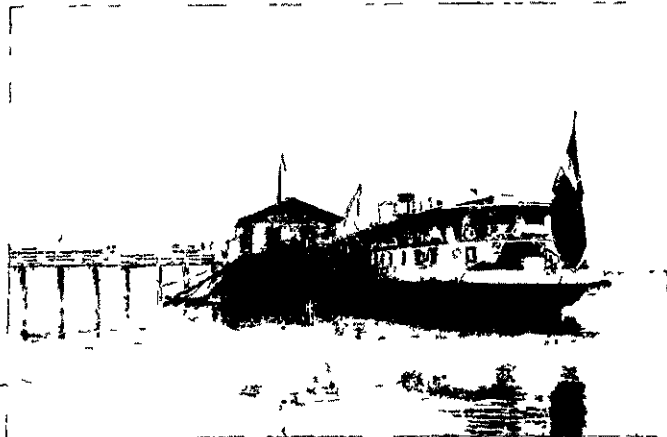
Движеніе русскихъ землеробовъ въ Сибирь—явленіе не новое. Оно началось почти одновременно съ покореніемъ Сибири. Но никогда еще оно не достигало такихъ размѣровъ, какъ въ послѣдніе годы. Причинами такого усиленія переселенческой волны являются съ одной стороны различныя экономическія обстоятельства (земельная тѣснота, увеличивающаяся въ центральной Россіи съ каждымъ годомъ, неурожай и т. п.), а съ другой стороны—улучшеніе сибирскихъ путей сообщенія и болѣе правильная организація переселенческаго дѣла, иначе говоря—организація правительственной помощи переселенцамъ. Наконецъ немалую роль въ усиленіи переселенческаго движенія сыграетъ законъ 6 іюня 1904 года о свободѣ переселенія сельскихъ обывателей на казенныя земли Азіатской Россіи. Въ настоящее время переселеніе за Уралъ совершенно свободно. Каждая крестьянская семья имѣетъ право по собственному и некоторымъ формальностямъ переселиться въ Азіатскую Россію и при переселеніи пользоваться многочисленными льготами (напримѣръ, чрезвычайно пощаднымъ пробѣзднымъ желѣзнодорожнымъ тарифомъ). Правительство помогаетъ переселенцамъ на каждомъ шагѣ какъ до ихъ водворенія на новыхъ мѣстахъ, такъ и при водвореніи.



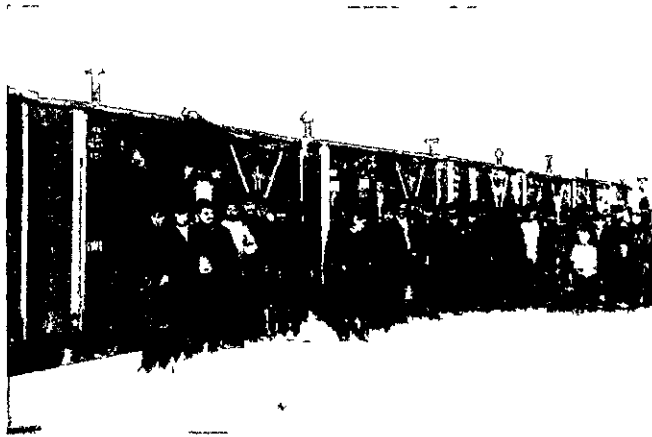
На Челябинскомъ переселенческомъ пунктѣ. Помѣщеніе, въ которомъ даютъ переселенцамъ справки о свободныхъ земляхъ.



Переселенецъ съ лошадьми въ вагонъ-теплушкѣ во время пути.



Пароходъ „Алтай“ у пристани въ Омскѣ, перевозящій переселенцевъ, направляющихся въ Семипалатинскую область.



Поездъ, состоящій изъ вагоновъ-теплушекъ, въ которыхъ въ прежнее время перевозились переселенцы.



Челябинскій переселенческій пунктъ. Переселенцы въ столовой. Дѣтямъ выдается бесплатно молоко, больнымъ выдается бесплатно обѣдъ, прочимъ переселенцамъ обѣдъ отпускается за плату.



Переселенцы въ пути. На остановочномъ пунктѣ при желѣзнодорожной станціи „Абдулино“. Въ ожиданіи обѣда.



Переселенческій поездъ, составленный изъ вагоновъ IV класса, въ которыхъ теперь перевозятся переселенцы. Переселенцы ожидаютъ посадки въ поездъ.

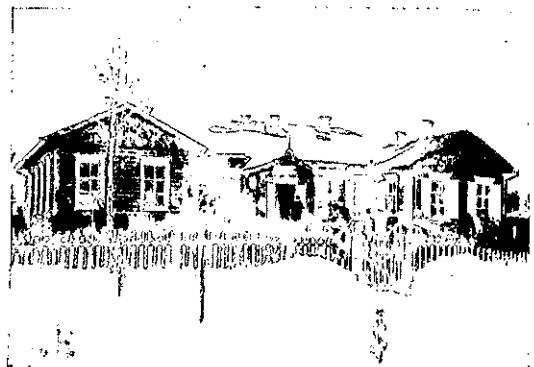
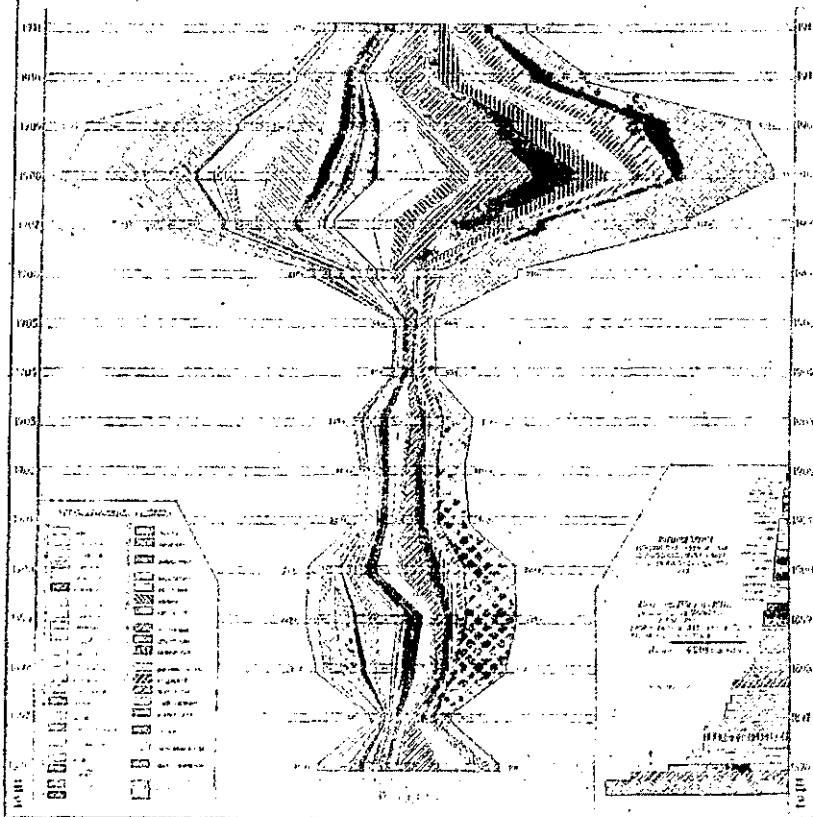
На новыя мѣста.

ДИАГРАММА

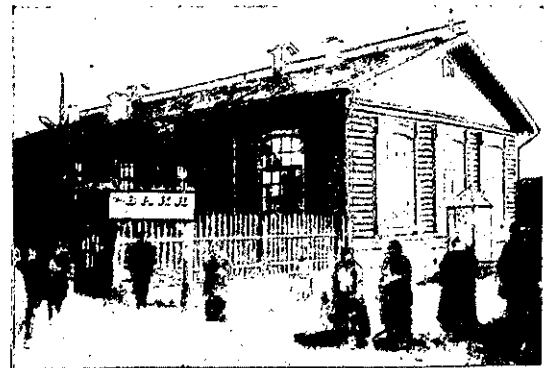
движения переселенцев в Сибирь, Степной край и на Дальний Восток.

Всего численность переселенцев и их семей, с включением в расчет по губерниям и работам, заключенных, прошедших через Челябинск и Сургут, за каждый год, в период времени с 1896 года по 1911 год.

(Полны два обоего года)



Челябинский переселенческий пункт. Общий вид больницы-барана для переселенцев.



Челябинский переселенческий пункт. Остановочный барак для переселенцев на 400 человек.



- 1) Молитвенный домъ. 2) Баракъ для переселенцевъ, обращенный теперь въ канцелярню по продовольственной части. 3) Канцелярня пункта. 4) Столовая для переселенцевъ. 5) Новое хирургическое отдѣленіе. 6) Аптека и амбулаторія. 7) Больничная прачечная. 8) Новая (строится) баня съ намеромъ для массовой дезинфекціи. 9) Баракъ для переселенцевъ. 10 и 11) Военныя казармы сюда переселенческаго пункта. 12) Сторожка при входѣ на переселенческій пунктъ.

Общій видъ Челябинскаго переселенческаго пункта.

На новыя мѣста.

Железнодорожный переселенческий тариф поражает минимальностью своих ставок. Так, например, переселенческий билет от Харькова до Омска стоит всего 4 р. 40 к., тогда как билет третьего класса на это же расстояние стоит 17 р. 60 к. В такой же мере понижен для переселенцев и багажный тариф. Стоимость провоза пудовой переселенческой семьи с 40 пудами багажа от Харькова до Омска обходится в 24 р. 30 к., тогда как за провоз по обычным билетам третьего класса та же семья уплатила бы 229 р. 11 к. При этом принимаются меры для того, чтобы самый переезд был обставлен изысканной суммой необходимых удобств. В настоящее время переселенцы перевозятся в особые переселенческие вагоны (4-го класса) с удобными нарами, отоплением, достаточным процентным отношением света и воздуха. И только в исключительных случаях в переселенческие поезда ставятся обычные теплушки, переделанные из товарных вагонов. Движение переселенческих поездов совершается гораздо аккуратнее и скорее, чем в прежние времена, и теперь почти уже не случается тех колоссальных „задержек переселенцев“ (например, до 12.000 человек, как это было однажды в Челябинске), какие бывали прежде. В местах остановок и в пересадочных пунктах (в Челябинске, Омске, Иркутске и др. местах) для переселенцев выстроены громадные бараки нового типа, имеются больницы и амбулатория, а также и питательные пункты, где больным и детям выдается бесплатно молоко и иное продовольствие, а здоровые могут получать пищу за ничтожную плату.

Понижены для переселенцев и пароходные тарифы по Каме и сибирским рекам. Во время речной поездки они помещаются в закрытых и снабженных нарами помбичениях 4-го класса на громадных пароходах волжско-американского типа, какие ходят теперь не только по Волге и Каме, но и по сибирским рекам.

Все это сравнительное благополучие, достигнутое в переселенческом деле за последние годы и позволяющее нашим ссырым землеробам совершать свою долгую переселенческую Одиссею сравнительно безболезненно, в огромной своей доле достигнуто трудами основанного в 1896 году Переселенческого Управления и трудами некоторых земств—преимущественно южных губерний, откуда идет в Сибирь наибольшее количество переселенцев.

Переселенческое Управление сопровождает переселенца на всем его пути почти на каждом шагу. Мало того, его опека начинается, в сущности, еще ранее того, как земледелец надумает двинуться на новый мѣста. Красноярские данные „Переселения и землеустройства за Уралом“ говорят нам об этом с достаточной убедительностью и ясностью.

В этой книге (равно как и на бывшей выставке „Переселенческое Дело“) пред нами проходит вся жизнь переселенца, этого так странно и необычно выбитого из своей колеи человека, начиная с момента сборов в дорогу и кончая наилучшим возникновением нового мѣста обидности в далеком новом краю. И почти в каждый момент этой жизни ему при-

ходится встречаться с широко поставленной помощью Переселенческого Управления.

Еще до прихода переселенцев в Сибирь Управление нарѣзывает для них участки земли, обследует в почвенном и климатическом отношении земли, еще неизвестны, входит в соглашение с исконными насельниками этих земель—кочевниками-киргизами, об отграничении некоторой доли находящихся в их пользовании казенных земель для нужд переселенцев. Еще до прибытия переселенцев на новые мѣста Переселенческое Управление производит целый ряд работ—землеводных, гидротехнических, дорожных. Короче говоря, для переселенцев подготавливается их будущий рабочий очаг.

Как можно видеть из картограмм, все эти работы выражаются громадными цифрами. Достаточно, например, сказать, что землеводным отделом отведено уже свыше 36 миллионов десятин для переселенцев. И это колоссальное количество земли—только еще незначительная часть тех земельных пространств, которые еще ждут отвода, излѣдования и укрѣпления за новыми переселенцами. В таком же миллионном масштабе производятся различные обследования, гидротехнические работы, осушка болот, устройство колодезей и пр. Так, например, в одном только ботаническом отношении уже излѣдовано 65 миллионов десятин.

Но вот землеробы снялись со своих старых, насиженных мѣст и ѣдут со своим скарбом в далекий путь. Переселенческое Управление входит в соглашение с железнодорожным ведомством, с частными пароходовладельцами, с мѣстными административными властями о том, чтобы переселяющимся было предоставлено возможно больше удобств в пути. Мы уже упоминали о специальных вагонах и поездах, о лѣчебных и питательных пунктах, о бараках, которые представляют теперь настоящие сооружения. В каждом остановочном пункте переселенцы наряду с приютом для жилья находят для себя и довольно благоустроенные бани.

Кроме всего этого, Переселенческое Управление заботится и о своевременном оповещении ѣдущих переселенцев о том, сколько участков и какие именно имеются в запасе в данное время. Нужно, впрочем, оговориться, что эта мера имеет в виду собственно ходоков, которые, по правилам, должны предварительно подыскать нужные мѣста, куда затѣять и ѣдут уже целыми переселенческими семьями. В Челябинске устроено особое освѣдомительное бюро с планами, картами и пр. Дежурщие в этом бюро чиновники Переселенческого Управления дают необходимые справки и вообще помогают всякому нуждающемуся в освѣдомлении словом и делом... Здесь, в этом своеобразном бюро, ходоки и переселенцы могут заранее ориентироваться в своем дальнейшем маршруте.

Затѣм, когда переселенцы уже прибывают в избранные участки на свое новое мѣстожительство, для Переселенческого Управления начинается новая забота—о том, как „водворить“ их...

(Окончание слѣдует).

Кольцеобразное затмение солнца 4 апрѣля 1912 г.

Очерк Н. С. Павловскаго. (Съ 9 рис. на стр. 343).

Затмение мы удалось наблюдать в селѣ Спасская Полисть Новгородской губ., куда я отправился съ экспедицией отъ Петербургскаго Университета и Высших Женских Курсовъ подъ руководствомъ профессора А. А. Иванова.

Въ Спаскую Полисть мы выѣхали заранее, 2 апрѣля, чтобы установить инструменты, найти поправку хронометра (времени) и опредѣлить широту и долготу мѣста наблюденья. На мѣстѣ экспедиция раздѣлилась на три группы: одна отправилась въ дер. Трегубово, расположенную на сѣверной границѣ кольцеобразной зоны затмения, а другая—въ дер. Мостки, южную границу этой зоны.

Въ каждомъ наблюдательномъ пунктѣ была найдена поправка хронометровъ и опредѣлена широта по наблюденьямъ звѣздъ и солнца. Что касается опредѣленія долготы, то долготу Спасской Полисти была опредѣлена еще в 1859 году Смысловскимъ, наблюдательный пунктъ котораго былъ нами разысканъ. Долгота дер. Трегубова была опредѣлена благодаря любезности правленія Московско-Виндавско-Рыбинской жел. дор. по телеграфнымъ сигналамъ, а дер. Мосткова—при помощи свѣтовыхъ сигналовъ (волнышки магния).

Въ день затмения съ ранняго утра толпы крестьянъ окружали наши инструменты, установленныя въ садикѣ школы, которая была намъ любезно предоставлена на трое сутокъ.

Часть крестьянъ подсмѣивалась надъ нами, увѣряя, что никакого затмения не будетъ, и что никто изъ смертныхъ не можетъ напередъ знать пути „небесныхъ планетъ“.

Большинство же вѣрило астрономическимъ предсказаніямъ, но никакъ не хотѣло согласиться съ нами, что затмение пройдетъ безъ особыхъ знаменій. Такъ, одни говорили, что во время затмения посыплются съ неба камни, другіе же увѣряли, что земля будетъ дрожать и на воздухѣ появятся „еропланы“. Вообще затмение вызвало у крестьянъ живой интересъ и возбуждило много всевозможныхъ толковъ. Безучастны къ затмению были только деревенскія бабы, которыя спокойно таскали воду, а въ моментъ затмения сидѣли по измамъ.

По мѣрѣ того, какъ приближался моментъ затмения, настроение въ толпѣ все больше и больше возрастало. У многихъ начинаютъ появляться закопченные стекла, изготовленіемъ которыхъ занимаются въ сѣняхъ школы учителя и учительница.

За полчаса до начала затмения мы устраиваемся у своихъ инструментовъ, проверяя ихъ установку и подбирая цвѣтные стекла (зеленныя и разной густоты красныя) такъ, чтобы во время затмения, когда свѣтъ солнца будетъ убывать, можно было бы скоро и удобно переходить отъ системъ съ густымъ оттѣнкомъ къ болѣе прозрачнымъ. Минуты за три до начала затмения около инструментовъ гробовая тишина, и только хронометры равномерно постукиваютъ, вторя ударамъ нашихъ сердецъ.

Напряженно всматриваюсь въ западный край солнца, гдѣ съ секунды на секунду долженъ обрисоваться темный край луны, такъ какъ моментъ начала затмения можетъ отойти секундъ на 10 въ ту и другую сторону отъ вычисленнаго. Поэтому за минуту до вычисленнаго момента начала затмения (первый контактъ) беру счетъ хронометра, который равномерно отбиваетъ секунду за секундой: одна, двѣ, три... сорокъ восемь, сорокъ девять—и вотъ на блестящемъ дискѣ солнца съ западнаго края появилась едва замѣтная темная выемка. Первый моментъ колеблѣлся, край и луны это, или же некажущаяся контура солнечнаго диска отъ движенья легкой вуали облаковъ. Еще ударъ—и нѣтъ больше сомнѣній, что это темный контуръ луннаго диска накладывается подобно темному доному на лучезарное дневное свѣтило, чтобы его затмить.

Едва мы успѣли сдѣлать помѣтки у себя въ записныхъ книжкахъ, какъ сотня импровизированныхъ астрономовъ съ закопченными стеклами въ рукахъ пронаблюдала начало затмения всего лишь минутой съ небольшими поздне часъ.

До кольцеобразнаго затмения, которое продлится отъ 18 до 20 сек., остается еще часть съ нѣсколькими минутами. Пока же наблюдать особенно нечего, и мы только отъ времени до времени поглядываемъ