

НОВЫЙ ЭНЦИКЛОПЕДИЧЕСКІЙ СЛОВАРЬ.

ДВѢНАДЦАТЫЙ ТОМЪ.

Выгорѣцкая пустынь—Генеральный атторней.

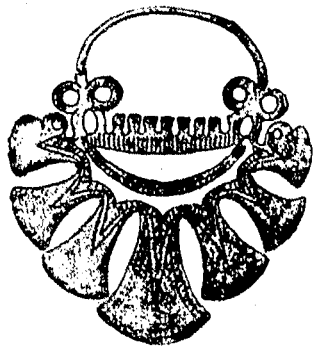
ИЗДАТЕЛИ: { Ф. А. БРОКГАУЗЪ (Лейпцигъ).
И. А. ЕФРОНЪ (С.-Петербургъ).



С.-ПЕТЕРБУРГЪ.

Типографія Анціонернаго Общества «Брокгаузъ-Ефронъ». Прячешный, 6.

отчасти Рязанской и Тульской рельефно выделяются по погребальному обряду и по инвентарю находокъ въ одну общую группу. Подѣлки, находящія въ нихъ, носятъ несомнѣнно славянскій характеръ и не могутъ быть кому-либо приписаны, кромѣ В. П. Н. Милюковъ въ своей работѣ о рязанскихъ курганахъ пришелъ къ другому выводу вслѣдствіе скудости доступнаго ему материала и малаго еще въ то время количества раскопокъ («Труды X арх. съѣзда», т. I). Послѣднія совпадаютъ въ своихъ показаніяхъ съ данными лѣтописи, рисующей В. какъ племя, отсталое въ культурномъ и религиозномъ отношеніи: «живяху яко звѣри, ядуще все нечисто». Долше другихъ племенъ они держались язычества (просвѣтителемъ В. считается замученный ими въ концѣ XI в. инокъ Печерскаго м-ря Кукша) и связанныхъ съ нимъ обрядностей. Погребальный обрядъ сожженія покойника доходитъ въ ихъ курганахъ до XII в., о чемъ слышалъ и кievлянинъ-лѣтописецъ, знающій, что В. «собраше кости вложаху въ судину малу, и поставляху на столпѣ на путехъ». Погребеніе въ курганахъ, исчезающее подъ влияніемъ христіанства у другихъ племенъ въ XII в., живеть у В. даже въ XIII в. Насыпь ихъ кургановъ—около 2 арш. высокою; подъ нею въ неглубокой грунтовой ямѣ помѣщаются покойникъ, часто прикрытый берестой, а иногда положенный въ гробовищѣ. Находки довольно бѣдны. Самымъ характернымъ предметомъ, известнымъ лишь у В., является височное семиллопастное кольцо (см. рис.) и нѣсколько типовъ ажурныхъ пластинчатыхъ мѣдныхъ и серебряныхъ перстней. Въ послѣднее время академикомъ Шахматовымъ выдвинута гипотеза о томъ, что В. пришли на Оку подъ давленіемъ половцевъ съ юга, гдѣ жили въ бассейнахъ средняго и нижняго теченія Дона. Основаніемъ этой гипотезы служитъ извѣстіе лѣтописи о походѣ Святослава на хозарь въ 964 г., когда тотъ по дорогѣ на нихъ «налызе В.»—См. (еромонахъ) Л(еоидъ), «Церковно-историческое изслѣдованіе о древней области В.» («Чтенія Моск. о-ва исторіи и древностей», 1862, №№ 2 и 3); Шахматовъ, «Южныя поселенія В.» («Изв. Имп. акад. наукъ», VI серия, 1907, № 16); лингвистическому анализу современныхъ говоровъ вятическихъ областей посвящена его же статья въ журн. «Славянство» за 1911 г., вып. 4, гдѣ приведена и литература предмета; той же темѣ касается книга П. И. Яковля, «В. Орловской губ.», въ 32 т. «Зап. Геогр. о-ва по отд. Этнографіи». Общие обзоры археологич. В.—въ ст. В. А. Городцова, «Древнее населеніе



Рязанской области»; въ статьѣ А. А. Спицына, «Расселеніе древне-русскихъ племенъ по археологическимъ даннымъ» («Ж. М. Н. Пр.», 1899, августъ). Специальная литература по раскопкамъ у него же въ «Обозрѣніи губ. въ археологич. отношеніи» («Зап. Имп. Русск. Арх. о-ва», т. XI. СПб., 1899).
А. Тищенко.

Вятка: 1) В.—прав. прт. Камы; беретъ начало изъ болотъ Глазовскаго у., Вятской губ., въ 60 в. отъ истоковъ Камы. Течетъ сначала на С, затѣмъ на З и ЮЗ и, наконецъ, на Ю и ЮВ, по уу. Гла-

зовскому, Слободскому, Вятскому, Орловскому, Котельничскому, Нолпскому, Яранскому, Уржумскому, Малмыжскому—Вятской губ. и Мамадышскому—Казанской губ., гдѣ; на границѣ послѣдняго съ Елабужскимъ у., впадаетъ въ Каму на 188 в. отъ устья послѣдней. Длина В. 1170 в., шир. въ судоходной части 60—350 с., глуб. до 8 арш. Площадь бассейна 113560 кв. в. Сплавъ по В. начинается въ 30 в. отъ истоковъ, а отъ устья в. р. Омутницы (Глазовскаго у., на 1107 в. отъ устья в.) сплавляютъ суда; отъ гор. Слободскаго (713 в.) ходятъ пароходы. Лѣтомъ вода въ В. сильно спадаетъ (сравнительно съ весеннимъ уровнемъ до 2,5 с.), образуются мели и перекаты, что сильно затрудняетъ судоходство. Въ среднемъ В. вскрывается 12 апрѣля, замерзаетъ 1 ноября; продолжительность ледяного покрова 164 дни, навигаціи 187 дней. По В. въ 1906 г. отправлено: 1556 судовъ и 742 плота съ грузомъ 24 милл. пд.; разгружено 2177 судовъ и 484 плота съ 7 милл. пд. товаровъ (главн. образ., хлѣбъ, дрова, лѣсные матеріалы, соль). На В. расположены города: Слободской (на 713 в. отъ устья), Вятка (647), Орловъ (568), Котельничъ (507) и Мамадышъ (16). Больше значительные притоки: прав.—Кобра (дл. 191 в.) съ Федоровкой (130), Летка (162), Великая (162), Молома (335), Пижма (225); лѣв.—Бѣлая Холуница (135), Чепца (470) съ Лозой (106), Быстрица (151), Кильмезь (177) съ Ломпунтою (102), Валой (150) и Лобанью (121). Берега В. заселены, особенно въ уу. Малмыжскомъ, Нолпскомъ и Вятскомъ.—2) В.—губ. гор. Вятской губ., при р. В. (прт. Камы) въ нездоровой мѣстности. Ст. жел. дор. СІВ.—В., В.—Котласъ и В.—Пермь. Пристань; пароходство съ Казанью и вверхъ до гор. Слободскаго. Въ 1910 г. 23700 жит. (великоруссы). Церквей православныхъ 33, католич. одна; 2 православныхъ м-ря (муж. и жен.). Среди церковей соборы: каедральный (1683), съ библиотекою (древнія книги) и Александровскій, постройка А. Л. Витберга (X, 803). Учебныя заведенія (не считая начальныхъ школъ): 1 муж. и 1 жен. гимназія, реальное училище, 1 жен. прогимназія, коммерческое, сел.-хоз. и техническое, 2 город. и 2 ремеслен. училища; духовныя семинаріи и училища, епарх. жен. учил.; при губернской больницѣ—школа фельдшеровъ и повитухъ. Много благотворительныхъ учреждений. 4 больницы. Театръ, циркъ, народный домъ, 2 музея (земскій кустарный), кустарныя мастерскія. 4 библиотеки; періодическихъ изданій 3, въ т. ч. 2 газеты. Фабрикъ и заводовъ 23, съ производствомъ на 2 милл. р., кожевенные, лѣсопильные, клео- и мыловаренные, свѣчные зав. Мастерскія иконописи и иконостасныя (рѣзьба и позолота). Торговля въ періодъ развитія. Грузооборотъ жел.-дор. станціи свыше 10 милл. п. (отпуска хлѣба до 4 милл. п.); водой отпускаютъ хлѣбъ (0,5 милл. п.), привозятъ соль и др. товары. Кредитныхъ учреждений (не считая молжитъ) 7. Городскіе расходы въ 1904 г. составляли 196 600 р.; долгъ города—216 600 р. Исторія.—Съ основанія и до 1731 г. В. носила названіе Хлынова. Въ 1174 г. новгородскіе колонисты самовольно покинули Новгородъ, поплыли на судахъ по Волгѣ, доплыли до Камы и тамъ поставили городокъ. Другая часть изъ Камы вошла въ р. В. и, продолжая развѣдки на СВ, дошла до р. Хлыновки, при устьѣ которой колонисты zaloжили городокъ, назвавъ его Хлыновымъ в. Мало-по-малу стали возникать селенія и погосты, съ тѣмъ же особенностями, какъ и въ Новгородской землѣ: всѣмъ управляло вѣче, но никогда не было князя. Хлыновъ скоро сталъ главнымъ городомъ всей Вятской земли. Къ концу XIV ст.

Вятская земля стала татарскою данницею; подстрекаемые татарами, хлыновцы грабятъ прежнихъ своихъ союзниковъ—устоянъ и двинскихъ новгородцевъ, разоряютъ окранны Московскаго княжества; съ тѣхъ поръ въ устахъ народа не было другого имени для жителей Хлынова, какъ «хлыновскіе воры». Въ XV в. хлыновцы упорно борются за свою независимость противъ московскихъ князей, и только въ 1482 г. Іоанну III удалось покончить и съ В. Большая часть жителей была выслана въ московскіе города, а мѣсто ихъ поселены жители московскихъ городов; главные «кромольники» казнены. Во времена Лжедмитрія въ Хлыновѣ прожилъ около 5 мѣсяцевъ Василій Шуйскій. Въ Смутное время В. много пострадала и долгое время не могла оправиться. Въ 1682 г. воеводою тамъ былъ знаменитый Петръ Дорошенко. Въ 1708 г. Хлыновъ и четыре пригорода были приписаны къ Спбярской губ., а въ 1719 г. они составили особую провинцію. Въ 1727 г. Хлыновъ приписанъ къ Казанской губ. Въ 1781 г. переименованъ въ В. и сдѣланъ главнымъ городомъ Вятскаго намѣстничества; съ 1796 г.—губ. гор. Вятской губ. В. не разъ служила мѣстомъ ссылки: въ XIX ст. сюда былъ, между прочимъ, высланъ архитекторъ А. Л. Витбергъ, писатель—А. И. Герценъ и М. Е. Салтыковъ (Щедринъ), дѣятель крестьянской реформы А. М. Унковскій.—Вятскій уѣздъ—одинъ изъ внутреннихъ уѣздовъ, въ сѣв. половинѣ губерніи въ бассейнѣ р. В. и ея прт. Чепцы и Быстрицы. 5224,1 кв. вер. (5945 кв. км.) или 544 177 дес. Равнинная мѣстность, мѣстами низменная («мочажлины»). Рѣки В. и Чепца судоходны, Быстрица—сплавная. Озеръ много, но всѣ незначительны. Въ зап. части у. песчаная почва, въ средней—дерново-подзолистая супесь, въ вост.—дерново-подзол. суглинковъ съ значительными участками перегнойныхъ почвъ на изветковомъ горныхъ породахъ. Въ 1910 г. 206 100 жит., исключительно великорусовъ; на 1 кв. в. приходится (не считая города) 39,4 жит. Это самый населенный уѣздъ въ губерніи. 91% площади уѣзда состоитъ въ надѣлѣ крестьянъ, 1,4%—во владѣніи частныхъ лицъ (преимущественно купцовъ) и 7,6%—казенной и разныхъ учреждений. Подъ лѣсомъ—24%, пашней—50,2%, кормовыми угодьями—21,2%; неудобныхъ земель—4,6%. Все полевое хозяйство въ рукахъ крестьянъ. Трехполье (рожь, въ яровомъ—овесъ, ячмень, ярица, ленъ и др.). Подспорьемъ хлѣбопашеству служатъ кустарные промыслы: обработка дерева, льна, кожъ, овчинъ, слесарныя издѣлія и др. Изъ промышленныхъ заведеній болѣе значительныя: песчобумажная и 3 спичечныхъ фбр., кожевенные заводы, овчпшубный фабрики, маслобойни и мельницы. Начальныхъ школъ въ 1911 г. было 152, пѣтъ ихъ 77 земскихъ, 54 церковно-приходскихъ, остальные министерскія и частныя. Расходы уѣзднаго земства въ 1910 г. составили 254 400 р., изъ нихъ на народное образованіе—102 700 р. (40,4%), на медицину—65 700 р. Вятскій у. изслѣдованъ земствомъ въ естественнo-историческомъ и экономическомъ отношеніяхъ.—Ср. Изд. губ. земства: «Мат. по стат. В. губ.», т. IV—«В. у.» (В., 1888); «Сборн. мат. по оцѣнкѣ зем. В. губ.», т. I, вып. I—V (В., 1904—1906).

Вятская губернія—на СВ Европ. Россіи, въ верховьяхъ и вдоль среднего теченія р. Камы, между 55°30' и 60°0' с. ш. и 45°39' и 54°35' в. д. Съ С къ В. губ. примыкаютъ Вологодская губ., съ В—Пермская, съ Ю—Уфимская и Казанская, на ЮЗ—Нижегородская, на З—Костромская.—Площадь—135 019,7 кв. в. (14 069 тыс. дес.). По пространству В. губ. занимаетъ въ Европ. Россіи 6-е мѣсто. Она раздѣлена на 11 уѣздовъ: Вятскій, Орловскій,

Слободской, Глазовскій, Сарапульскій, Елабужскій, Малмыжскій, Уржумскій, Нолинскій, Яранскій и Котельничскій. Самые большіе—Слободской (24 092,3 кв. в.) и Глазовскій (20 967,6 кв. в.), самые небольшіе—Нолинскій (5 573,8 кв. в.) и Вятскій (5 224,1 кв. в.).—Поверхность В. губ.—низменная, мѣстами возвышенная въ вост. части губ. Въ верховьяхъ рр. Камы, Вятки, Чепцы и Кильмези мѣстность возвышается до 170 м., на Ю, по среднему теченію Камы и въ низовьяхъ Вятки—не болѣе 85 м. н. ур. м. Вся сѣв. половина В. губ. нѣкогда была покрыта ледникомъ. Подъ толщею ледниковыхъ наносовъ скрыты, главн. образ., пестроцвѣтные мергели и песчаники татарскаго яруса (пермской сист.), изъ-подъ которыхъ мѣстами (по теченію рѣкъ) выходятъ пермскіе известняки. Млнеральные воды въ уу. Елабужскомъ (сѣрныя—Варяйтчинскія и углекислыя—Спиридоновскія), Нолинскомъ, Орловскомъ и Слободскомъ (содяные). Преобладающій типъ почвъ В. губ.—дерново-подзолистый, только на Ю и ЮВ (въ уу: Уржумскомъ, Малмыжскомъ, Елабужскомъ и Сарапульскомъ) залегаютъ сѣрые лѣсные суглинки. Суглинистый черноземъ встрѣчается островами на южн. окраинахъ губ. въ уу. Сарапульскомъ и Малмыжскомъ. Вдоль теченія рр. Вятки, Моломы, Кильмези и др. много песковъ. Торфяники и моховыя болота занимаютъ обширныя пространства въ верховьяхъ Камы (Зюзятскій край) и Вятки. Наиболѣе плодородныя мѣстности на Ю и ЮВ и въ средней части губ.; сѣв. и сѣв.-вост. часть губ. мало плодородна и носитъ характеръ тайги; лѣсъ здѣсь занимаетъ свыше 80% поверхности (въ Слободскомъ у.—85%). Вообще лѣса занимаютъ въ В. губ. 44%; меньше всего ихъ въ средней части губ. въ уу. Вятскомъ (24%) и Нолинскомъ (15%). Преобладающія породы—хвойныя: сосна, ель, рѣже (на СВ) лиственница, кодръ и пихта. Много звѣрей и дичи. Кромѣ бѣлокъ и зайцевъ, охотники бьютъ горностаявъ, лисницъ, куницъ, волковъ, медвѣдой и лосей; прежде водились бобры и соболю; рябчики, тетерева, куропатки.—Орошеніе В. губ. богато. Кама въ своихъ верховьяхъ (467 в.) принадлежит В. губ., а въ среднемъ на протяженіи 313 в. омываетъ ея югo-вост. границу. Вятка всѣмъ своимъ теченіемъ (1170 в.) принадлежит В. губ. Рѣки служатъ водными путями и богаты рыбой (стерлядь, щука, сомъ, лещъ, налимъ, окунь, судакъ и др.); лучшія поймы по Камѣ и Вяткѣ. Въ долинахъ рѣкъ много озеръ, но всѣ они незначительны.—Климатъ В. губ. суровый континентальный, отличается отъ другихъ вост. губерній Европ. Россіи болышимъ постоянствомъ. Средняя температура года: въ гор. Вяткѣ +2,2° (по губерніи между +2° и +3°), января—13,4° (по губ. отъ —13° до —15°), іюля +19,5° (довольно однообразно по всей губ.: отъ +19° до +20°); max. наблюдалась въ средней части губ. +38,8° min.—нѣсколько южнѣе гор. Вятки—48,8°. Рѣки въ сѣв. и среднихъ частяхъ губ. замерзаютъ въ концѣ первой половины ноября, вскрываются въ началѣ мая, покрыты льдомъ 160—170 дней; такова же продолжительность періода съ температурой воздуха ниже 0°. Снѣговой покровъ въ южн. частяхъ губ. ок. 160, въ сѣв.—180 дней. Осадковъ отъ 400 (въ большой части губ.) до 500 мм. (на С и ЮЗ); осадковъ выпадаетъ болѣе всего (ок. 200) лѣтомъ, менѣе всего (50—75 мм.)—зимой.—Населеніе Вятскій край былъ заселенъ, хотя и весьма слабо, еще въ доисторическія времена. Раскопки Аваньинскаго могильника (см. II, 495), Елабужскаго у., указываютъ, что здѣсь еще до Р. Хр. жило культурное населеніе. Мѣдные топоры найдены на С губерніи (бл. с. Гадаева), по р. Холуницѣ и